

УДК 332.15:352/364-2

## АНАЛІЗ РІВНЯ СПРОМОЖНОСТІ ТЕРИТОРІАЛЬНИХ ГРОМАД ЛЬВІВСЬКОЇ ОБЛАСТІ В УМОВАХ ВОЄННОГО ЧАСУ

*Р. Хірівський, к. е. н., доцент*  
ORCID ID: 0000-0002-7299-429X

*Г. Східницька, к. е. н., доцент*  
ORCID ID: 0000-0003-0333-1721

*І. Гаврилюк, к. е. н., доцент*  
ORCID ID: 0000-0002-9517-3021

*Львівський національний університет природокористування*

© Р. Хірівський, Г. Східницька, І. Гаврилюк, 2024

<https://10.31734/agrarecon2024.02.044>

### *Хірівський Р., Східницька Г., Гаврилюк І. Аналіз рівня спроможності територіальних громад Львівської області в умовах воєнного часу*

*Проведено теоретичний аналіз визначення рівня спроможності територіальних громад України. Досліджено процес еволюції правового середовища функціонування громад, розглянуто чинні критерії оцінювання рівня спроможності територіальних громад України, подані Кабінетом Міністрів України у межах затвердженої «Методики формування спроможних територіальних громад». Розглянуто відповідність територіальних громад Львівщини вказаним критеріям та проаналізовано рівень спроможності територіальних громад Львівської області як згідно з інтегральним індексом спроможності, так і в межах субіндексів. За результатами дослідження сформовано рейтинг територіальних громад Львівської області та розподілено їх залежно від рівня спроможності.*

*Виявлено значну диференціацію територіальних громад Львівської області згідно з індексом податкоспроможності бюджету, площі території та частки місцевих податків і зборів у доходах бюджету досліджуваних територіальних громад. Відповідно до цих критеріїв низку громад області віднесено до групи громад низького рівня спроможності. Щодо інших критеріїв, зокрема кількості населення, яке постійно проживає, та кількості учнів, що здобувають освіту в закладах загальної середньої освіти, розташованих на території спроможної територіальної громади, практично всі досліджувані громади області віднесено до категорії високого рівня спроможності.*

*За результатами рейтингування виявлено, що всі громади області належать до категорій громад із середнім та високим рівнем спроможності. Найвищими показниками характерні Східницька, Івано-Франківська та Підберізцівська територіальні громади, найнижчими – Заболотцівська, Шегинівська та Хірівська громади. Середній показник громад області становить 3,9, що вказує на високий рівень спроможності громад Львівщини.*

**Ключові слова:** територіальні громади, реформа децентралізації, спроможні територіальні громади, індекс податкоспроможності, частка місцевих податків та зборів.

### *Khirivskiy R., Skhidnytska H., Havryliuk I. Analysis of the level of capacity of territorial communities of Lviv region in wartime conditions*

*This article provides a comprehensive theoretical analysis of the mechanisms for determining the capacity levels of territorial communities in Ukraine. It delves into the evolution of the legal framework governing community operations and critically evaluates the current criteria for assessing community capacity, as defined by the Cabinet of Ministers of Ukraine within the "Methodology for the Formation of Capable Territorial Communities." The study specifically assesses the compliance of territorial communities in Lviv region with these established criteria. It analyzes their capacity levels using both an integral capacity index and various sub-indices.*

*The research outcomes include a detailed ranking of the territorial communities in Lviv region, categorizing them based on their capacity levels. Significant differentiation was observed among the communities in terms of fiscal capacity of the budget, territorial area, and the proportion of local taxes and fees in the budget revenues. These criteria revealed that several communities fall into the low-capacity category. Conversely, in terms of other criteria—such as the number of permanent residents and the number of students in general secondary education institutions—most communities in the region were classified as highly capable.*

*Based on the ranking results, it was found that all communities in Lviv region fall into categories with either average or high capacity levels. Notably, the Skhidnytsia, Ivano-Frankivsk, and Pidberiztsi communities exhibited the highest capacity indicators, while the Zabolotti, Shehyni, and Khyriv communities showed the lowest. The average capacity indicator for the region's communities is 3.9. This index reflects a generally high level of capacity across Lviv region.*

**Keywords:** territorial communities, decentralization reform, capable territorial communities, fiscal capacity index, share of local taxes and fees.

**Постановка проблеми.** Розвиток євроінтеграційних процесів після перемоги Революції гідності 2014 року стимулював перехід нашої держави до європейської практики державного управління, елементом котрої є його децентралізація. Варто зазначити, що об'єднання територіальних громад (ТГ) є лише першим з-поміж етапів загальної реформи із децентралізації влади та одним із елементів комплексної реформи адміністративно-територіального устрою держави, що є ключовим для подальшого ефективного впровадження реформ. Основною метою реформи децентралізації є трансфер повноважень від центральних до місцевих органів влади, з максимальним наближенням їх до кінцевого споживача адміністративних послуг – мешканця громади. Проте успіх реалізації реформи децентралізації безпосередньо залежить від спроможності новостворених територіальних об'єднань за умови виконання покладених на них функцій. Саме тому вважаємо аналіз спроможності територіальних громад України загалом та Львівської області зокрема актуальним напрямом нашого дослідження.

**Аналіз останніх досліджень і публікацій.** Незважаючи на відносну новизну функціонування територіальних громад України (адміністративні центри й території громад затверджено урядом 12.06.2020 року (Про визначення адміністративних центрів..., 2020), тематика формування спроможних територіальних громад актуальна в науковому середовищі України, про що свідчить низка праць вітчизняних авторів. Зокрема Л. Мельник вважає спроможними громади, котрі в результаті доб-

ровільного об'єднання здатні самостійно або через відповідні органи місцевого самоврядування забезпечити належний рівень надання послуг (2020). Ю. Калиновський аналізує основні ознаки та шляхи розвитку спроможних територіальних громад (2020). У працях О. Марценюк досліджено джерела фінансування територіальних громад в Україні в умовах децентралізації з метою пошуку напрямів підвищення їх самодостатності (2023). Важливим в умовах сьогодення є аналіз впливу повномасштабної війни на фінансову спроможність територіальних громад, проведений Ю. Голинським (2023). У праці Л. Синявської та ін. зазначено, що одним із найголовніших елементів стратегії фінансової децентралізації в Україні є самостійність об'єднаних територіальних громад (2022). Л. Недільська оцінила стан та моделювання перспектив розвитку фінансової спроможності територіальних громад (2023). Актуальними вважаємо рекомендації щодо зміцнення спроможності територіальних громад у контексті оптимізації видатків, подані О. Немою (2021).

**Постановка завдання.** Завдання нашого дослідження – аналіз рівня спроможності територіальних громад Львівської області як у рамках інтегрального показника, так і в розрізі окремих його складових.

*Методика дослідження та матеріали.* У процесі проведеного дослідження використано низку наукових методів. Для дослідження законодавчої бази функціонування територіальних громад використано теоретико-правовий аналіз. Для виявлення рівня спроможності територіальних громад Львівської області застосовано

затверджену КМУ «Методику формування спроможних територіальних громад». У процесі одержання даних для аналізу критеріїв спроможності громад застосовано статистичні методи обробки інформації, зокрема описову та аналітичну статистику. Для порівняння різнорідних критеріїв спроможності громад застосовано метод порівняння. Оцінено рівень спроможності територіальних громад у розрізі п'яти критеріїв. За результатами підсумовування результатів громад у розрізі кожного із критеріїв ми сформуваємо рейтинг територіальних громад Львівської області згідно з критеріями спроможності.

Інформаційною базою дослідження послуговували нормативно-правові акти України (Про схвалення Концепції..., 2014; Про затвердження Методики..., 2015; Про визначення адміністративних центрів..., 2020); статистичні матеріали, опубліковані Міністерством фінансів України (Портал «Бюджет для громадян»..., 2024).

**Виклад основного матеріалу.** У сучасному політичному управлінні більшості держав Європи децентралізація влади є вагомим аспектом суспільного і політичного життя.

Саме тому у квітні 2014 року згідно з розпорядженням КМУ № 333-р схвалено Концепцію реформування органів місцевого самоврядування і територіальної організації влади в Україні, а також затверджено «План заходів щодо її реалізації», що заклало законодавчу основу розвитку децентралізації в Україні (Про схвалення Концепції реформування місцевого самоврядування..., 2014).

Ключовою метою реформування місцевого самоврядування є забезпечення для новостворених територіальних громад спроможності самостійно, реалізуючи власні ресурси, виконувати покладені на них обов'язки місцевого значення, що полягає у наділенні новостворених громад більшими фінансовими ресурсами і законодавчо закріпленій можливості ширшої мобілізації їхніх внутрішніх резервів.

Процес формування спроможних територіальних громад полягає у створенні необхідних для органів місцевого самоврядування (ОМС) умов для самостійного (із використан-

ням власних ресурсів) вирішення питань місцевого значення завдяки збільшенню ресурсів територіальних громад і можливості їх ефективнішої реалізації. На жаль, у початковий період реалізації реформи більшість громад нашої держави відчувала значний брак фінансових та кадрових ресурсів, зношеність інфраструктури. Саме тому, з метою стимулювання місцевих громад до об'єднання і подальшого підвищення їхньої спроможності завдяки механізму переходу бюджетів ТГ на прямі міжбюджетні відносини із державним бюджетом, у рамках виконання «Плану заходів з реалізації реформи місцевого самоврядування» внесено зміни до Бюджетного та Податкового кодексів України.

У процесі активного формування об'єднаних територіальних громад актуальності набуло формування уніфікованої методики визначення спроможних територіальних громад. Тож у квітні 2015 року КМУ для забезпечення реалізації ЗУ «Про добровільне об'єднання територіальних громад» визначив і затвердив «Методику формування спроможних територіальних громад», котра регламентує засади об'єднання територіальних громад. Згідно з методикою (у редакції Постанови Кабінету Міністрів України від 24 січня 2020 р. № 34), критеріями оцінки рівня спроможності є (Про затвердження Методики..., 2015):

- 1) кількість населення, що постійно проживає на території спроможної територіальної громади;
- 2) кількість учнів, що здобувають освіту в закладах загальної середньої освіти, розташованих на території спроможної територіальної громади;
- 3) площа території спроможної територіальної громади;
- 4) індекс податкоспроможності бюджету спроможної територіальної громади;
- 5) частка місцевих податків та зборів у доходах бюджету спроможної територіальної громади.

У додатку 2 Методики вказано числові значення критеріїв оцінювання рівня спроможності територіальних громад (табл. 1).

Сукупний рівень спроможності досліджуваних

територіальних громад визначають як суму числових значень поданих критеріїв оцінки рівня спроможності громад. Згідно з поданими рекомендаціями, на його основі виокремлюють:

- громади низького рівня спроможності – у межах 1,5–2,1;
- громади середнього рівня спроможності – у межах 2,2–3,8;
- громади високого рівня спроможності – у межах 3,9–5.

У ході дослідження ми оцінили рівень спроможності 73 територіальних громад Львівської області за 2023 рік.

Результати аналізу показали значні відмінності результатів громад відповідно до наступних критеріїв:

1. Індекс податкоспроможності бюджету досліджуваної територіальної громади.
2. Площа території досліджуваної територіальної громади.
3. Частка місцевих податків і зборів у доходах бюджету досліджуваної територіальної громади.

Зокрема за індексом податкоспроможності бюджету ТГ спостерігається найвищий рівень диференціації показників громад. Так, показник найбільш спроможної (за цим критерієм) громади – Солонківської (3,29) у понад – 19,35 раза перевищує показник Стрілківської територіальної громади – 0,17.

Розподіл громад відповідно до критерію показано в табл. 2.

Як показують результати, подані у табл. 2, більшість – 51 територіальна громада Львівщини – характерна середніми показниками індекс податкоспроможності – у межах 0,3–0,9.

У шістнадцяти громадах показник індексу перевищує 0,9. Характерно, що більшість із них належить до міських територіальних громад. У шести громад показник індексу податкоспроможності нижчий за 0,3, що демонструє низьку здатність до забезпечення власних видаткових повноважень самостійно.

Варто зауважити, що за результатами 2023 року лише 13 громад, зокрема: Пустомитівська, Оброшинська, Львівська, Велико-Мостівська, Новояворівська, Давидівська, Івано-Франківська, Підберізцівська, Славська, Мурованська, Сокольніцька, Яворівська та Солонківська, мали значення індексу понад 1,0, а отже не потребували дотацій із бюджету.

Аналіз площі досліджуваних громад демонструє, що середній розмір території громад області становить понад 299 км<sup>2</sup>, що поступається середньому показнику в державі – 377,63 км<sup>2</sup>. Більшість громад Львівщини (32 ТГ) мають середню площу у межах 206–379 км<sup>2</sup> (табл. 3).

*Таблиця 1*

**Критерії оцінювання рівня спроможності територіальних громад України**

| Критерій   | Показник критерію         | Числове вираження критерію |
|--|---------------------------|----------------------------|
| Кількість мешканців, що постійно проживають на території досліджуваної територіальної громади  | до 3 тисяч осіб           | 0,3                        |
|  | від 3 до 7 тисяч осіб     | 0,6                        |
|  | понад 7 тисяч осіб        | 1                          |
| Кількість учнів, котрі здобувають освіту у закладах загальної середньої освіти, розташованих на території досліджуваної територіальної громади | до 300 осіб               | 0,3                        |
|  | 300–500 осіб              | 0,6                        |
|  | понад 500 осіб            | 1                          |
| Площа території досліджуваної територіальної громади   | до 200 км <sup>2</sup>    | 0,3                        |
|  | 200–400 км <sup>2</sup>   | 0,6                        |
|  | понад 400 км <sup>2</sup> | 1                          |
| Індекс податкоспроможності бюджету досліджуваної територіальної громади  | до 0,3                    | 0,3                        |
|  | 0,3–0,9                   | 0,6                        |
|  | понад 0,9                 | 1                          |
| Частка місцевих податків і зборів у доходах бюджету досліджуваної територіальної громади   | 0–20%                     | 0,3                        |
|  | 20–40%                    | 0,6                        |
|  | понад 40%                 | 1                          |

**Аналіз рівня спроможності територіальних громад  
Львівської області згідно з індексом податкоспроможності\***

| Показник критерію | Числове вираження критерію | Територіальна громада   | Показник індекс | Територіальна громада    | Показник індекс |
|-------------------|----------------------------|-------------------------|-----------------|--------------------------|-----------------|
| до 0,3            | 0,3                        | Стрілківська            | 0,17            | Добросинсько-Магерівська | 0,26            |
|                   |                            | Журавненська            | 0,23            | Хирівська                | 0,27            |
|                   |                            | Добротинська            | 0,24            | Підкамінська             | 0,28            |
| 0,3–0,9           | 0,6                        | Боринська               | 0,3             | Белзька                  | 0,54            |
|                   |                            | Ралівська               | 0,3             | Буська                   | 0,54            |
|                   |                            | Рудківська              | 0,33            | Старосамбірська          | 0,55            |
|                   |                            | Козівська               | 0,35            | Новояричівська           | 0,57            |
|                   |                            | Судовишнянська          | 0,36            | Трускавецька             | 0,57            |
|                   |                            | Бісковицька             | 0,38            | Розвадівська             | 0,58            |
|                   |                            | Турківська              | 0,38            | Бориславська             | 0,58            |
|                   |                            | Лопатинська             | 0,39            | Жовківська               | 0,59            |
|                   |                            | Меденицька              | 0,39            | Миколаївська             | 0,61            |
|                   |                            | Великолюбінська         | 0,41            | Дрогобицька              | 0,62            |
|                   |                            | Новороздільська         | 0,41            | Куликівська              | 0,62            |
|                   |                            | Комарнівська            | 0,42            | Золочівська              | 0,68            |
|                   |                            | Ходорівська             | 0,42            | Жидачівська              | 0,68            |
|                   |                            | Красненська             | 0,43            | Городоцька               | 0,69            |
|                   |                            | Східницька              | 0,45            | Новокалінівська          | 0,75            |
|                   |                            | Щирецька                | 0,45            | Червоноградська          | 0,77            |
|                   |                            | Заболотцівська          | 0,46            | Жовтанецька              | 0,77            |
|                   |                            | Мостиська               | 0,48            | Добротвірська            | 0,78            |
|                   |                            | Бібрська                | 0,49            | Тростянецька             | 0,79            |
|                   |                            | Помор'янська            | 0,5             | Радехівська              | 0,8             |
|                   |                            | Глинянська              | 0,5             | Моршинська               | 0,84            |
|                   |                            | Гніздичівська           | 0,5             | Бродівська               | 0,85            |
|                   |                            | Грабовецько-Дулібівська | 0,52            | Зимноводівська           | 0,86            |
|                   |                            | Перемишлянська          | 0,53            | Стрийська                | 0,88            |
|                   |                            | Сокальська              | 0,53            | Шегинівська              | 0,88            |
|                   |                            | Рава-Руська             | 0,53            |                          |                 |
| понад 0,9         | 1                          | Кам'янка-Бузька         | 0,95            | Оброшинська              | 1,32            |
|                   |                            | Самбірська              | 0,96            | Львівська                | 1,49            |
|                   |                            | Сколівська              | 0,97            | Новояворівська           | 1,57            |
|                   |                            | Великомостівська        | 1,2             | Івано-Франківська        | 1,85            |
|                   |                            | Давидівська             | 1,23            | Славська                 | 1,9             |
|                   |                            | Підберіздівська         | 1,25            | Сокільницька             | 2,09            |
|                   |                            | Мурованська             | 1,3             | Яворівська               | 2,25            |
| Пустомитівська    | 1,32                       | Солонківська            | 3,29            |                          |                 |

\*Сформовано за даними Міністерства фінансів України (<https://openbudget.gov.ua/>)

Аналіз рівня спроможності територіальних громад Львівської області  
за площею території\*

| Показник критерію         | Числове вираження критерію | Територіальна громада    | Площа, км <sup>2</sup> | Територіальна громада   | Площа, км <sup>2</sup> |
|---------------------------|----------------------------|--------------------------|------------------------|-------------------------|------------------------|
| до 200 км <sup>2</sup>    | 0,3                        | Сокільницька             | 34                     | Підберізцівська         | 124                    |
|                           |                            | Зимноводівська           | 34                     | Моршинська              | 125                    |
|                           |                            | Мурованська              | 44                     | Великолюбінська         | 135                    |
|                           |                            | Оброшинська              | 44                     | Судовишлянська          | 144                    |
|                           |                            | Самбірська               | 44                     | Грабовецько-Дулібівська | 145                    |
|                           |                            | Пустомитівська           | 97                     | Жовтанецька             | 152                    |
|                           |                            | Новороздільська          | 102                    | Бориславська            | 162                    |
|                           |                            | Гніздичівська            | 106                    | Жидачівська             | 183                    |
|                           |                            | Розвадівська             | 109                    | Комарнівська            | 184                    |
|                           |                            | Куликівська              | 113                    | Солонківська            | 186                    |
|                           |                            | Щирецька                 | 115                    | Тростянецька            | 190                    |
| 200–400 км <sup>2</sup>   | 0,6                        | Добротвірська            | 206                    | Журавненська            | 281                    |
|                           |                            | Поморянська              | 209                    | Меденицька              | 296                    |
|                           |                            | Трускавецька             | 215                    | Рудківська              | 298                    |
|                           |                            | Красненська              | 216                    | Добромільська           | 299                    |
|                           |                            | Бісковицька              | 219                    | Миколаївська            | 305                    |
|                           |                            | Новояричівська           | 222                    | Львівська               | 316                    |
|                           |                            | Хирівська                | 222                    | Рава-Руська             | 319                    |
|                           |                            | Глинянська               | 224                    | Великомостівська        | 321                    |
|                           |                            | Давидівська              | 230                    | Підкамінська            | 323                    |
|                           |                            | Червоноградська          | 230                    | Стрілківська            | 327                    |
|                           |                            | Ралівська                | 232                    | Ходорівська             | 329                    |
|                           |                            | Добросинсько-Магерівська | 239                    | Старосамбірська         | 341                    |
|                           |                            | Заболотцівська           | 240                    | Кам'янка-Бузька         | 348                    |
|                           |                            | Новокалінівська          | 260                    | Лопатинська             | 378                    |
|                           |                            | Шегинівська              | 265                    | Турківська              | 387                    |
| Новояворівська            | 273                        | Городоцька               | 389                    |                         |                        |
| понад 400 км <sup>2</sup> | 1                          | Східницька               | 420                    | Сколівська              | 574                    |
|                           |                            | Дрогобицька              | 421                    | Перемишлянська          | 576                    |
|                           |                            | Івано-Франківська        | 430                    | Золочівська             | 635                    |
|                           |                            | Бібрська                 | 434                    | Бродівська              | 643                    |
|                           |                            | Славська                 | 437                    | Боринська               | 659                    |
|                           |                            | Мостиська                | 444                    | Буська                  | 669                    |
|                           |                            | Козівська                | 445                    | Сокальська              | 684                    |
|                           |                            | Жовківська               | 454                    | Радехівська             | 716                    |
|                           |                            | Белзька                  | 462                    | Яворівська              | 849                    |
| Стрийська                 | 550                        |                          |                        |                         |                        |

\*Сформовано за даними Міністерства фінансів України (<https://openbudget.gov.ua/>)

Варто зауважити, що дев'ять із десяти найбільших за площею громад належать до категорії міських територіальних громад. Також характерна значна диференціація громад області за площею – територія найбільшої громади області – Яворівської (849 км<sup>2</sup>) – у 25 разів

перевищує площу Зимноводівської громади (34 км<sup>2</sup>). Аналіз частки місцевих податків та зборів у доходах бюджету територіальних громад Львівщини показав, що її середній показник в області становить 28,7 % (табл. 4).

Таблиця 4

**Частка місцевих податків та зборів у доходах бюджету спроможної територіальної громади\***

| Показник критерію | Числове вираження критерію | Територіальна громада | Показник, % | Територіальна громада    | Показник, % |
|-------------------|----------------------------|-----------------------|-------------|--------------------------|-------------|
| 0–20 %            | 0,3                        | Яворівська            | 5,18        | Самбірська               | 15,25       |
|                   |                            | Славська              | 7,79        | Оброшинська              | 16,3        |
|                   |                            | Великомостівська      | 9,02        | Боринська                | 16,43       |
|                   |                            | Новояворівська        | 9,74        | Бродівська               | 17,28       |
|                   |                            | Івано-Франківська     | 11,27       | Старосамбірська          | 17,29       |
|                   |                            | Солонківська          | 11,83       | Новокалінівська          | 18,65       |
|                   |                            | Сколівська            | 15,03       | Шегинівська              | 19,03       |
| 20–40 %           | 0,6                        |                       |             | Золочівська              | 19,73       |
|                   |                            | Турківська            | 20,98       | Перемишлянська           | 30,02       |
|                   |                            | Стрийська             | 21,92       | Грабовецько-Дулібівська  | 30,15       |
|                   |                            | Червоноградська       | 21,96       | Ходорівська              | 30,84       |
|                   |                            | Заболотцівська        | 22,21       | Львівська                | 30,89       |
|                   |                            | Меденицька            | 22,44       | Хирівська                | 31,33       |
|                   |                            | Моршинська            | 22,83       | Миколаївська             | 32          |
|                   |                            | Камянка-Бузька        | 23,27       | Жидачівська              | 33,15       |
|                   |                            | Радехівська           | 24,31       | Рудківська               | 33,56       |
|                   |                            | Сокальська            | 24,57       | Лопатинська              | 33,65       |
|                   |                            | Бісковицька           | 24,68       | Бібрська                 | 33,94       |
|                   |                            | Куликівська           | 24,95       | Мурованська              | 34,51       |
|                   |                            | Жовтанецька           | 25,36       | Пустомитівська           | 34,83       |
|                   |                            | Белзька               | 25,78       | Добромільська            | 35,72       |
|                   |                            | Підкамінська          | 26,05       | Глинянська               | 36,31       |
|                   |                            | Новороздільська       | 26,08       | Новояричівська           | 36,69       |
|                   |                            | Рава-Руська           | 26,3        | Судовишлянська           | 37,01       |
|                   |                            | Сокільницька          | 26,84       | Бориславська             | 37,39       |
|                   |                            | Дрогобицька           | 27,1        | Козівська                | 37,7        |
|                   |                            | Розвадівська          | 27,7        | Давидівська              | 38,75       |
|                   |                            | Добротвірська         | 27,71       | Красненська              | 39,06       |
|                   |                            | Буська                | 27,81       | Гніздицька               | 39,16       |
|                   |                            | Мостиська             | 28,35       | Зимноводівська           | 39,23       |
| Городоцька        | 29,21                      | Великолюбінська       | 39,46       |                          |             |
| Жовківська        | 29,79                      | Ралівська             | 39,46       |                          |             |
| Поморянська       | 29,84                      | Трускавецька          | 39,69       |                          |             |
| понад 40 %        | 1                          | Журавненська          | 41,57       | Добросинсько-Магерівська | 44,11       |
|                   |                            | Комарнівська          | 42,12       | Стрілківська             | 49,1        |
|                   |                            | Щирецька              | 42,34       | Східницька               | 49,18       |
|                   |                            | Тростянецька          | 43,68       | Підберізька              | 50,14       |

\*Сформовано за даними Міністерства фінансів України (<https://openbudget.gov.ua/>)

Характерно, що найнижча частка досліджуваного показника (5,18 %) саме у Яворівській громаді, котра характерна одним із найвищих показників податкоспроможності в області – 2,25. Варто зауважити значну відмінність між показником індексу податкоспроможності громад Львівщини та часткою місцевих податків і зборів. Зокрема дев'ять громад із найнижчою часткою місцевих податків мають індекс податкоспроможності у межах 0,96–3,29, що можна пояснити значним обсягом «військового ПДФО», який становить велику частку доходів громади.

Детальний аналіз демографічних критеріїв спроможності територіальних громад Львівщини, зокрема кількості мешканців, що постійно проживають на території досліджуваної територіальної громади та кількості учнів, котрі здобувають освіту в закладах загальної середньої освіти, розташованих на території досліджуваної територіальної громади, показує високі позиції громад області.

Зокрема відповідно до критерію чисельності населення громад практично всі (окрім Заболотцівської) ТГ мають високий рівень спроможності. Кількість населення досліджуваних громад коливається від 6157 осіб у Заболотцівській ТГ до 777234 у Львівській громаді.

Відповідно, всі 73 громади області належать до категорії спроможних відповідно до кількості учнів, які навчаються на їхній території. Показник коливається від 530 (Поморянська громада) до 89107 (Львівська ТГ).

На підставі поданих у таблицях показників ми розраховали та структурували інтегральні показники територіальних громад Львівщини та Рейтинг територіальних громад Львівської області згідно з критеріями спроможності, поданими Урядом України у «Методиці формування спроможних територіальних громад». Відповідно до нього найвищий рівень спроможності спостерігаємо у Східницькій (4,6 од.), Яворівській, Славській, Сколівській, Підберізькій та Івано-Франківській громадах (по 4,3 одиниць) (рис. 1).

Найнижчий рівень спроможності зафіксовано у Заболотцівській (3,4 од.), Шегинівській, Новокалінівській, Підкамінській, Велико-

любінській та Гніздичівській громадах (по 3,5 од.).

Як уже зауважували, оцінковий рівень спроможності громад згідно з Методикою Уряду визначають на основі суми числових значень критеріїв оцінки рівня спроможності.

Відповідно до цих критеріїв, Львівщина характерна відносно високим ступенем спроможності громад, оскільки середній показник в області становить 3,9. У межах області жодна громада не має низького рівня спроможності, 39 громад – середній рівень спроможності (показник від 3,4 (Заболотцівська ТГ) до 3,8 (Червоноградська ТГ), 34 громади – високий рівень спроможності (від 3,9 (Сокільницька ТГ) до 4,6 (Східницька ТГ) (рис. 2).

Варто зауважити, що 33 громади області (45,2 % від загальної кількості) не показали низького рівня спроможності за жодним критерієм, 40 громад (54,79 % від загальної кількості) – лише по одному із критеріїв, і лише три (4,1 % від загальної кількості) – Самбірська, Солонківська та Оброшинська – за двома критеріями. Частково це пояснюємо невеликою площею громад, які створені на основі однойменних населених пунктів.

**Висновки.** Аналіз спроможності територіальних громад Львівської області продемонстрував, що в усіх – високий та середній рівні спроможності. Частково цьому сприяли позитивні демографічні показники громад – кількість населення та кількість учнів, що свідчить про значний людський потенціал громад області, значення котрого зростає в контексті наслідків російської агресії. З іншого боку, зафіксовано значну диференціацію позицій громад згідно з індексом податкоспроможності та частки місцевих податків і зборів у доходах бюджету спроможної територіальної громади. У низці громад значення цих показників істотно відрізнялись, що спричинено великим обсягом «військового ПДФО» у цих громадах.

Загалом високий рівень спроможності громад Львівщини навіть в умовах війни показує успішність процесів децентралізації в межах області.



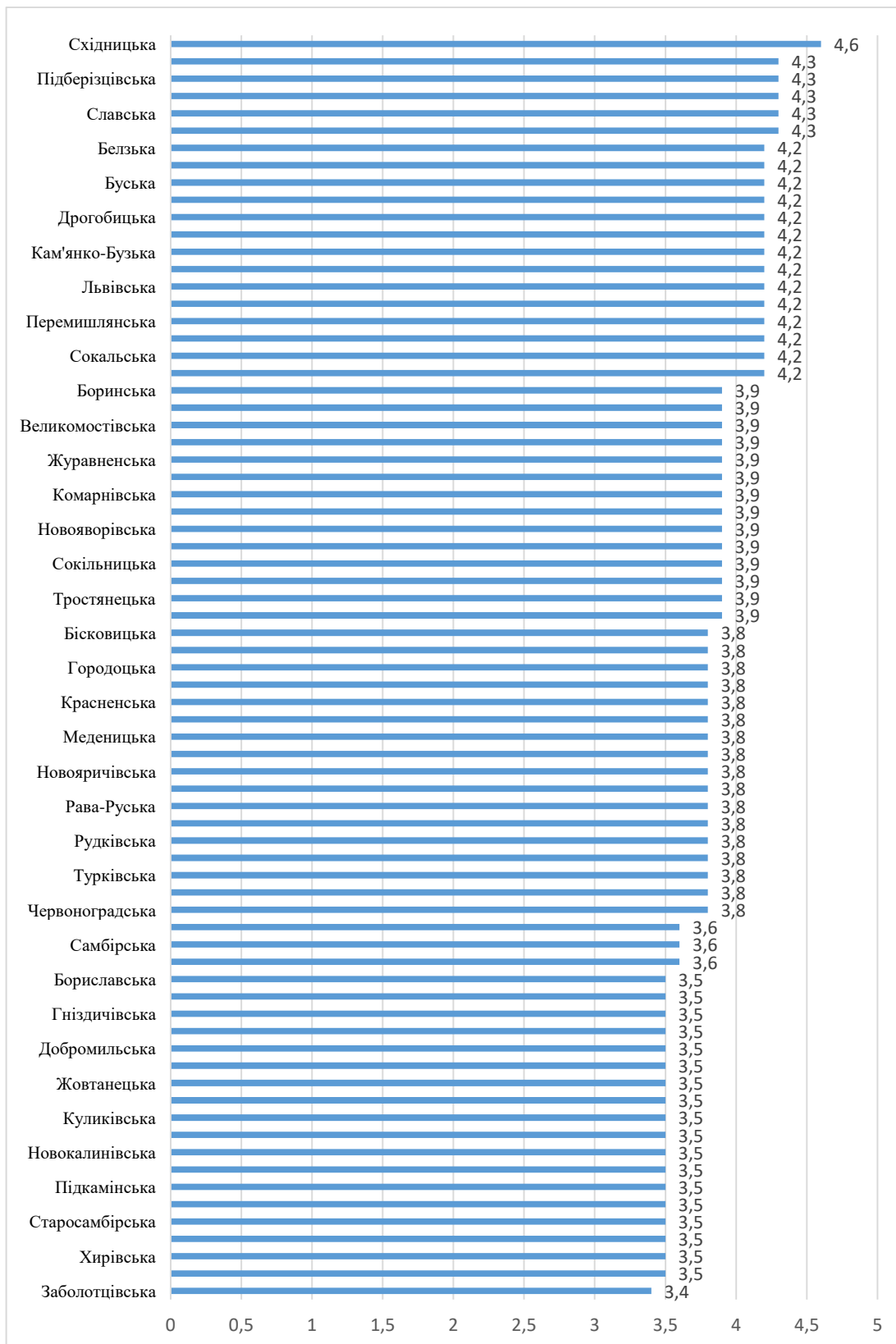


Рис. 1. Рейтинг територіальних громад Львівської області згідно з критеріями спроможності

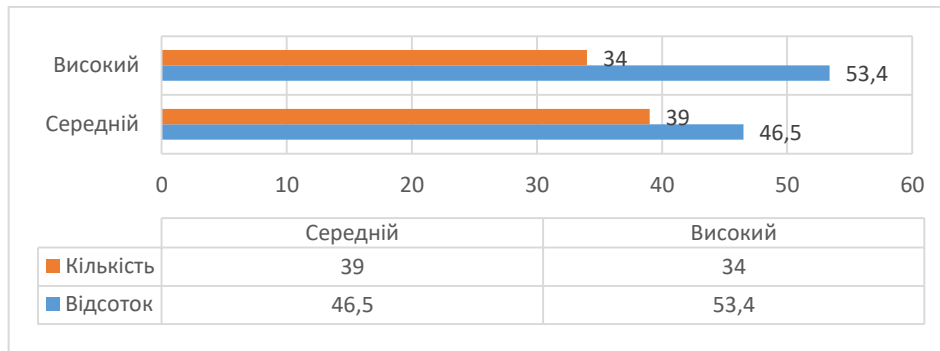


Рис. 2. Розподіл територіальних громад Львівської області залежно від рівня їхньої спроможності за підсумками 2023 року

### СПИСОК ПОСИЛАНЬ

Голинський, Ю. та Нурієва, В., 2023. Фінансова спроможність громад під час повномасштабної війни. *Економіка та суспільство*, 55 [online] Доступно: <https://doi.org/10.32782/2524-0072/2023-55-41> [Дата звернення 01 травня 2024].

Калиновський, Ю., 2020. Спроможна територіальна громада як фундамент вітчизняного державотворення. *Acta De Historia & Politica: Saeculum XXI*, 1, с. 107–116.

Марценюк, О., Гуменна, О. та Деньдобра, Т. 2023. Перспективи зміцнення фінансової самодостатності територіальних громад в умовах децентралізації. *Економіка та суспільство*, 51 [online] Доступно: <https://doi.org/10.32782/2524-0072/2023-51-50> [Дата звернення 11 травня 2024].

Мельник, Л. А., 2020. Теоретичні засади формування спроможності територіальних громад в Україні. *Державне управління: удосконалення та розвиток*, 9 [online] Доступно: <http://www.dy.nayka.com.ua/?op=1&z=1854> [Дата звернення 05 травня 2024].

Міністерство фінансів України. Портал «Бюджет для громадян», 2024 [online] Доступно: <https://openbudget.gov.ua/> [Дата звернення 05 травня 2024].

Недільська, Л. В., 2023. Оцінка стану та моделювання перспектив розвитку фінансової спроможності територіальних громад. *Бізнес Інформ*, 8, с. 85–92.

Нема, О. С., 2021. Зміцнення спроможності територіальних громад: можливості щодо формування доходів бюджету та оптимізації видатків *Ефективність державного управління*, 3–4, с. 86–101.

Про визначення адміністративних центрів та затвердження територій територіальних громад Львівської області: Розпорядження Кабінету Міністрів України від 12 червня 2020 р. № 718-р. [online] Доступно: <https://zakon.rada.gov.ua/laws/show/718-2020-%D1%80#Text> [Дата звернення 09 травня 2024].

Про затвердження Методики формування спроможних територіальних громад: Постанова Кабінету Міністрів України від 8 квітня 2015 р. № 214 [online] Доступно: <https://zakon.rada.gov.ua/laws/show/214-2015-%D0%BF#Text> [Дата звернення 04 травня 2024].

Про схвалення Концепції реформування місцевого самоврядування та територіальної організації влади в Україні: Розпорядження Кабінету Міністрів України від 1 квітня 2014 р. № 333-р. [online] Доступно: <https://zakon.rada.gov.ua/laws/show/333-2014-%D1%80#Text> [Дата звернення 12 травня 2024].

Синявська, Л., Рубай, О. та Агрес, О., 2022. Забезпечення та методи покращання фінансової спроможності територіальних громад. *Аграрна економіка*, 1–2 (15), с. 83–92.

Стаття надійшла 16.05.2024

